



SDW/HDW Mitteilungen

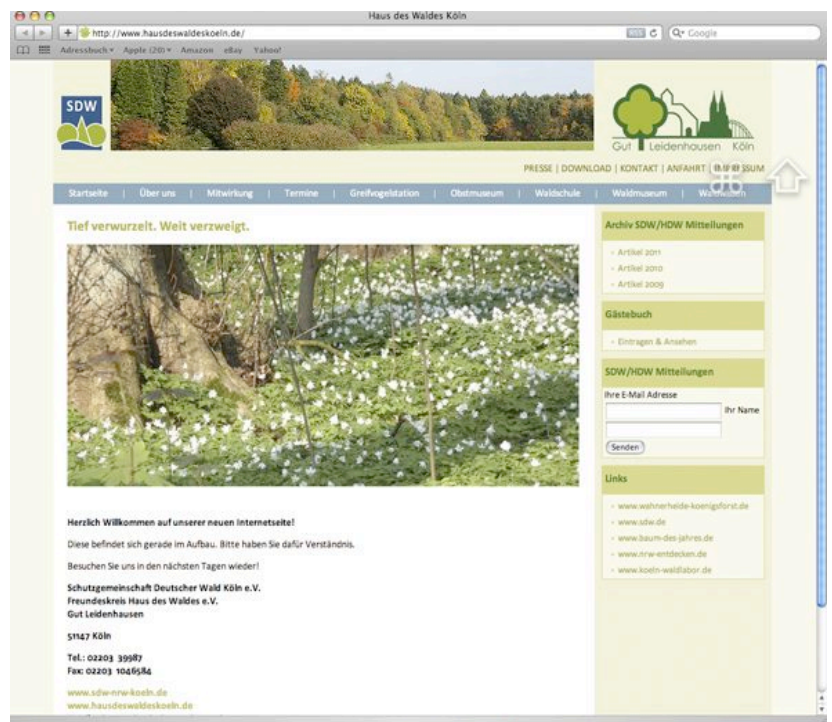
Nr. 35 Februar 2012

Sehr geehrte Freunde und Förderer der Schutzgemeinschaft Deutscher Wald Köln e.V. und des Freundeskreises Haus des Waldes e.V.,

seit der letzten Ausgabe unserer SDW/HDW Mitteilungen ist einige Zeit vergangen. Diese haben wir genutzt um unsere Internetseite vollkommen neu zu gestalten. Eine großzügige Spende der Firma United Parcel Service (UPS) hat es uns ermöglicht die Agentur comm.pass Marketing & Kommunikation hiermit zu beauftragen. Grundsätzlich haben wir uns bei dem Layout an den Vorgaben der SDW Bundes Internetseite gehalten, diese jedoch auf unsere spezifische Situation hin angepasst.

Darüber hinaus haben wir auch mehrere neue Internetadressen eingerichtet, so dass der Nutzer gezielt z.B. auf die Greifvogelstation oder die Waldschule gelangen kann.
www.greifvogelstation-koeln.de
www.waldschule-koeln.de
www.obstmuseum-koeln.de
www.sdw-nrw-koeln.de
www.hausdeswaldeskoeln.de

Wir würden uns freuen, wenn Sie unsere neue Seite einmal besuchen würden und uns über Ihre Eindrücke und Anregungen berichten könnten.



Messe Jagd und Hund

Vom 31.01.-05.02.2012 fand in der Dortmunder Westfalenhalle die Fachmesse „Jagd und Hund“ statt, die von ca. 70.000 Besuchern frequentiert wurde. Auf Einladung des Landesverbandes SDW NRW konnten wir uns an einem Stand mit 2 Postern, auf denen unsere Projekte wie Waldschule, Greifvogelstation usw. dargestellt sind sowie mit entsprechendem Infomaterial beteiligen.

Pflanzaktion Tag des Waldes

Aus Anlass des Internationalen Tag des Waldes stellt die städtische Forstverwaltung ein bedeutendes Projekt der Waldvermehrung in Köln vor.

Mit der Anlage des Belvedere Parks, einem Projekt der Regionale 2010, wird der Äußere Grüngürtels zwischen Müngersdorf und Bocklemünd erweitert. Dort wurden seit dem letzten Jahr 10 Hektar neuer Wald aufgeforstet. Zum Abschluss der Aufforstung pflanzen Schülerinnen und Schülern der Dritten Klasse der benachbarten LVR Förderschule zum Tag des Waldes selbst ein Stück Wald an. Die Pflanzaktion wird vom Projekt „Wald in Not“ der Deutschen Bundesstiftung Umwelt mit Hilfe einer Spende der Fielmann AG in Höhe von 5.000 € unterstützt.

Bei der Pflanzaktion werden Vertreter des Projektes „Wald in Not“ und der Fielmann AG, Frau Bürgermeisterin Scho Antwerpes die Spende für die Aufforstung überreichen. Treffpunkt ist am Montag, den 21. 03. 2012, um 11.00 Uhr, im Belvedere Park in Müngersdorf, an der Kreuzung der Wirtschaftswege in der Nähe der Autobahn A1. Erreichbar vom Gregor-Mendel-Ring über den Egelspfad, dann links auf den Wirtschaftsweg bis zur Kreuzung des Wirtschaftsweges, der über die Autobahn führt.

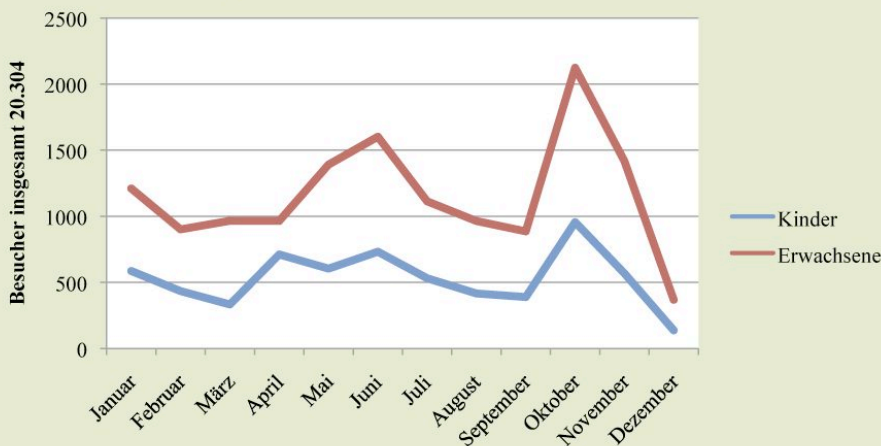
Läufertreff des GSV- Porz e.V.

Am 05.02.2012 veranstaltete der Gymnasial-Sportverein Porz im Rahmen seiner Winterserie eine Laufveranstaltung im Naherholungsgebiet Gut Leidenhausen. Trotz sibirischer Kälte von 10 Grad minus waren erstaunlich viele Besucher erschienen. Die Mitarbeiter und Ehrenamtler (Kirsten Dick, Ingrid Horbert, Mathilde Holz, Gabriele Gultsch, Volker Godian) der Greifvogelschutzstation waren mit einem Stand vertreten, um über die Arbeit der Station zu informieren. Der Vorstand des GSV-Porz e.V. überreichte eine Spende in Höhe von € 500.-, die anlässlich des Neujahrlaufes 2012 zugunsten der Greifvogelschutzstation von den Teilnehmern gesammelt worden war. Hierfür bedanken wir uns ganz herzlich!



Foto E. Wendig

Greifvogelschutzstation Besucher 2011



Besucherkählung Greifvogelschutzstation

Wie auch in 2010 so wurden im letzten Jahr die Besucher der Greifvogelschutzstation gezählt. Insgesamt besuchten 20.304 Erwachsene und Kinder die Station an den geöffneten Sonn- und Feiertagen.



Kooperation mit der Universität

Vor etwa einem Jahr hat Herr Küchenhoff eine Zusammenarbeit mit der Universität zu Köln im Rahmen der Lehrerausbildung in der Fachdidaktik Biologie vereinbart. Nun hat die erste Praktikantin, Frau Stefanie Bork, für 14 Tage in der Waldschule Köln ein Praktikum absolviert. Frau Bork ist kurz vor dem Abschluss ihres Lehramtsstudiums (nach der alten Studienordnung) und hat die Fächer Biologie und Sport für Sek.1 und Sek.2 gewählt. Sie wird in der Waldschule im Unterricht hospitieren, aber auch kurze Unterrichtssequenzen vorbereiten und auch unterrichten. Wenn die Möglichkeit besteht wird Frau Bork versuchen ihre Staatsexamensarbeit an der Waldschule Köln zu schreiben. Bereits am 27.2 werden 6 weitere Studenten/innen (Lehramt nach neuer Ordnung Bachelor/Master) die Waldschule zwecks Hospitation besuchen. Diese Studenten befinden sich erst im 2. Semester und bereiten ihr Praktikum und die Lehrprobe an unserem "Außerschulischem Lernort" vor. Damit ist die Waldschule zu einem wichtigen (außerschulischen) Standort in der Lehrerausbildung der Universität zu Köln geworden.



Obstbaumschnitt-Seminar

Am Samstag, dem 25. Februar 2012 um 10:00 Uhr laden wir zu einem Obstbaumschnitt-Seminar ein. Leitung des Seminars: Frau Dagmar Hauke, Leiterin der Gartenbetriebe der Alexianer, Köln-Porz. Ort: Naturmuseum Haus des Waldes und Obstmuseum in Gut Leidenhausen, 51147 Köln Zu den Seminaren können Sie auch Ihre eigenen Scheren und Schneidgeräte mitbringen (Bänder und Schilder zur Besitzerkennzeichnung halten wir vor), um sich erläutern zu lassen, wie und warum diese Geräte für den Obstbaumschnitt geeignet sind oder nicht. Beide Veranstaltungen richten sich vor allem an unsere ehrenamtlichen Helferinnen und Helfer, sowie die Mitglieder von Schutzgemeinschaft Deutscher Wald Köln e.V. und Freundeskreis Haus des Waldes Köln e.V.

Die Teilnehmerzahl ist auf 25 Personen pro Veranstaltung begrenzt. Aus diesem Grund bitten wir Sie um rechtzeitige Anmeldung per E-Mail sdw-nrw-koeln@netcologne.de, Fax: 02203 1046584 oder per Brief an unsere Geschäftsstelle. Sie können auch Gäste mitbringen, doch bitten wir um Verständnis, dass wir zunächst unsere Helferinnen und Helfer, sowie die Mitglieder berücksichtigen. Sollten wir wider Erwarten Ihre Anmeldung nicht berücksichtigen können, werden wir Sie frühzeitig benachrichtigen.